

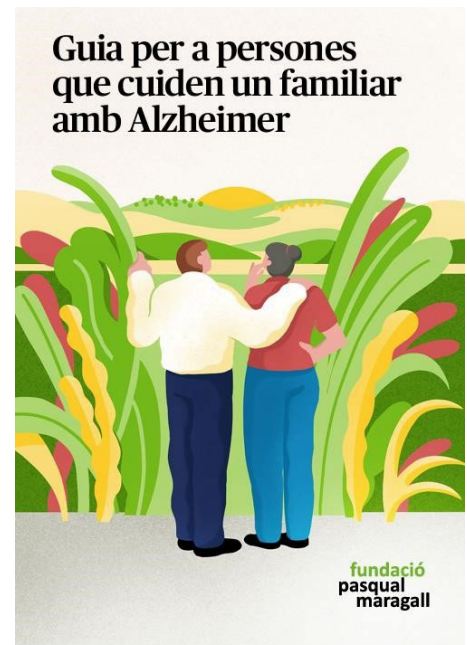
## La Fundació Pasqual Maragall elabora una guia per respondre a les necessitats de les persones cuidadores de familiars amb Alzheimer

- En més del 80%<sup>1</sup> dels casos, la família assumeix la cura de la persona amb Alzheimer i el cuidador o cuidadora principal esdevé clau i sovint afronta dubtes, inseguretats i temors.
- La guia, desenvolupada en col·laboració amb la Diputació de Barcelona, facilita a les famílies una major comprensió del procés de la malaltia, i consciència sobre la importància de l'autocura per afavorir el benestar i la qualitat de vida de qui cuida.
- El document aborda aspectes clau com la cura, la compressió dels símptomes, la gestió del canvi, la previsió de futur, el procés de dol o la protecció legal.

Barcelona, 20 de març de 2024 – L'impacte del diagnòstic de la malaltia d'Alzheimer no només afecta la persona diagnosticada, sinó que engloba tot l'entorn familiar, que assumeix, en un 80%<sup>1</sup> dels casos, la cura de la persona diagnosticada, i afronta situacions que molt sovint generen inseguretats i temors. Per aquest motiu, i **amb l'objectiu d'oferir suport i orientació a les famílies que es troben en aquesta situació**, la [Fundació Pasqual Maragall](#) amb el suport de la Diputació de Barcelona, ha elaborat una **guia per a persones que cuiden un familiar amb Alzheimer**. El diagnòstic d'aquesta malaltia no només suposa un trencament en el projecte de vida de la persona afectada, sinó també en el de les persones properes. Per això, aquesta guia aborda múltiples aspectes relacionats amb la cura de la persona amb Alzheimer, des de la comprensió dels seus símptomes, el procés de dol davant de les pèrdues, fins a la gestió dels canvis quotidians i la planificació del futur pel que fa a eines jurídiques per a la protecció de les persones que pateixen la malaltia.

Així mateix, el document posa èmfasi en la promoció de la consciència i la importància de l'autocura de les persones cuidadores, en identificar indicadors de sobrecàrrega i aprendre a afrontar-los, i en comprendre millor la malaltia i les reaccions de la persona amb Alzheimer per millorar la qualitat de les atencions que presten.

*"Aquesta guia esdevé una eina per totes les famílies que tenen cura d'una persona amb Alzheimer perquè en un sol document troben informació d'interès, així com recomanacions per a empoderar-se i decidir passes a seguir al mateix temps que cuidar-se a ells mateixos. És vital que les persones cuidadores puguin accedir a recursos que els permetin millorar el seu benestar, alhora que s'adaptin a aquest procés progressiu de pèrdua", comenta Elena de Andrés, psicòloga i terapeuta de la Fundació Pasqual Maragall.*



### Les famílies assumeixen la cura de la persona amb Alzheimer

Segons dades disponibles, en **més del 80%<sup>1</sup> dels casos d'Alzheimer**, l'atenció directa recau en la família. La persona cuidadora principal li dedica una mitjana de 15 hores diàries, els set dies a la setmana, una xifra que durant el confinament es va elevar fins a les 18 hores diàries. Aquesta responsabilitat, sovint assumida de manera voluntària o involuntària, implica enfrontar-se a dubtes, incerteses i temors sobre el futur, així com la constant inseguretat sobre si s'està proporcionant la millor assistència possible.

En coherència amb el seu compromís amb les famílies de les persones amb Alzheimer, i a com a resultat dels coneixements adquirits en la recerca de les necessitats de les persones cuidadores, els programes de suport i la investigació sobre l'Alzheimer, la Fundació Pasqual Maragall brinda estratègies i recomanacions per a la provisió d'una cura de qualitat, amb l'objectiu d'alleujar les emocions desfermades i fomentar el benestar tant de la persona amb Alzheimer com dels que cuiden.

**Descarrega aquí la [Guia per a persones que cuiden un familiar amb Alzheimer](#)**

### Sobre la Fundació Pasqual Maragall

La Fundació Pasqual Maragall és una entitat privada sense ànim de lucre que va néixer l'abril del 2008, com a resposta al compromís adquirit per Pasqual Maragall (exalcalde de Barcelona i expresident de la Generalitat de Catalunya) en anunciar públicament que se li havia diagnosticat Alzheimer. La Fundació està dirigida per Arcadi Navarro i presidida per Cristina Maragall, filla de Pasqual Maragall. Aquest últim ostenta el càrrec de president d'honor.

Més de 200 professionals treballen actualment a la Fundació amb una doble missió: promoure la recerca per prevenir l'Alzheimer, i oferir solucions que millorin la qualitat de vida de les persones afectades, les seves famílies, i els seus cuidadors. En l'àmbit de la investigació científica, la Fundació compta amb el Barcelonaβeta Brain Research Center (BBRC), centre de recerca dedicat a la prevenció de la malaltia i a l'estudi de les funcions cognitives afectades en l'envelliment sa i patològic.

Tot això és possible gràcies al suport d'una quinzena d'entitats i una base social de més de 75.000 socis, que contribueixen econòmicament a la continuïtat del projecte. El seu suport és imprescindible per continuar treballant per un futur sense Alzheimer, ja que la investigació científica és l'únic camí per vèncer la malaltia.

Per col·laborar amb la Fundació Pasqual Maragall: <https://fpmaragall.org/ca/donatius/>

Per a més informació: <https://fpmaragall.org/ca/>



### CONTACTE DE PREMSA:

#### Agència de Comunicació

#### ATREVIA

Esther Seró / Cristina Campabadal  
[esero@atrevia.com](mailto:esero@atrevia.com) / [ccampabadal@atrevia.com](mailto:ccampabadal@atrevia.com)  
667 63 29 09 / 644 241 167

#### Departament de Comunicació Fundació Pasqual Maragall

[comunicació@fpmaragall.org](mailto:comunicació@fpmaragall.org) / 933 26 31 90

1

Coduras A, Rabasa I, Frank A, Bermejo-Pareja F, Lopez-Pousa S, Lopez-Arrieta JM, et al. Prospective one-year cost-of-illness study in a cohort of patients with dementia of Alzheimer's disease type in Spain: the ECO study. J Alzheimers Dis. 2010 <https://pubmed.ncbi.nlm.nih.gov/20110605/>